

# ARCHITECTUUR- KWALITEIT VANDAAG

Hilde Heynen

Bart Verschaffel

Vlad Ionescu

Anne Malliet

Christophe Van Gerrewey

Ward Verbakel



**KVAB STANDPUNTEN**

74

Koninklijke Vlaamse Academie van België  
voor Wetenschappen en Kunsten - 2021

# ARCHITECTUURKWALITEIT VANDAAG

REFLECTIES OVER ARCHITECTUUR IN  
VLAANDEREN



KVAB Press

## **KVAB STANDPUNT 74**

Concept cover: Francis Strauven  
Cover design: Charlotte Dua  
Afbeelding: Marc de Blieck

De tekening van het Paleis der Academiën is een reproductie van het originele perspectief van Charles Vander Straeten in 1823. Jozef Cantré ontwierp het logo van de KVAB in 1947.

De KVAB Standpunten worden gepubliceerd door de Koninklijke Vlaamse Academie van België voor Wetenschappen en Kunsten, Hertogsstraat 1, 1000 Brussel.  
Tel. 00 32 2 550 23 23 – [info@kvab.be](mailto:info@kvab.be) – [www.kvab.be](http://www.kvab.be)

# ARCHITECTUURKWALITEIT VANDAAG

REFLECTIES OVER ARCHITECTUUR IN  
VLAANDEREN

Hilde Heynen  
Bart Verschaffel

Vlad Ionescu  
Anne Malliet  
Christophe Van Gerrewey  
Ward Verbakel





Gedeeltelijke reproductie is toegelaten mits uitdrukkelijke bronvermelding.  
Partial reproduction is permitted provided the source is mentioned.  
Aanbevolen citeerwijze: Hilde Heynen, Bart Verschaffel, e.a., *Architectuur-  
kwaliteit vandaag, Reflecties over architectuur in Vlaanderen*, KVAB Standpunt  
KVAB Standpunt 74, 2022.

© Copyright 2021 KVAB  
D/2021/0455/08  
ISBN 978 90 656 920 78

Drukkerij Universa

# INHOUD

Samenvatting	6
<i>Summary</i>	8
1. Inleiding	10
2. Maatschappelijke noden	12
3. Betekeniswaarde	19
4. Duurzaamheid	28
5. De moeilijke synthese. ontwerpintelligentie	33
6. Conclusies	36

# SAMENVATTING

Dit standpunt reikt reflecties aan over architectuurkwaliteit vandaag de dag: hoe kunnen we door te bouwen betekenisvolle plekken tot stand brengen, die mensen aanspreken en verbinden? We vertrekken van de vaststelling dat er heel wat *maatschappelijke noden* zijn, waar architectuur een antwoord op moet bieden. Wegens de gezinsverdunding en vergrijzing is er op korte termijn nood aan 500.000 bijkomende woongelegenheden, waarvan meer dan 150.000 sociale woningen zouden moeten zijn. Er is ook nood aan bedrijfsgebouwen en publieke voorzieningen, die zo veel mogelijk in een stedelijke context terecht moeten komen. Gezien de wereldwijde ecologische crisis is het zaak hiervoor geen open ruimte meer aan te spreken, maar zo veel mogelijk te kiezen voor verdichting en vermenging. Toekomstige bouwopgaves zullen dus veel meer te maken hebben met renovatie en herbruik dan met nieuwbouw. De verhouding tussen het oude en het nieuwe is daarin een belangrijk ontwerpvoorbeeld.

Architectuur verbindt verleden en toekomst en genereert daardoor *betekenis*. Ontwerpen en bouwen is een culturele praktijk: het ordent de omgeving waarin we leven, het maakt een wereld. Architectuur geeft vorm aan de manier waarop private en publieke ruimtes op elkaar aansluiten en zorgt daardoor mee voor het integreren van private levens en private verhalen in de publieke ruimte van parken, pleinen en straten. Een basisvereiste voor architectuurkwaliteit is dan ook *leesbaarheid*: goede architectuur maakt het mogelijk om een plek als een plek te ervaren of te bekijken, een stad als een stad, een landschap als een landschap. Goede architectuur laat een plek of een stad of een landschap boven de banaliteit uitstijgen. Die goede architectuur wordt mee in de hand gewerkt door een architectuurcultuur die ruimte maakt voor gesprek. Initiatieven en organisaties die bemiddelen tussen de architectuur en de bouwpraktijk, zoals het VAI, de Vlaamse Bouwmeester, de architectuurtijdschriften en architectuurverenigingen, spelen hierin een grote rol.

In de voorbije eeuw is er méér gebouwd dan ooit tevoren en zijn de steden exponentieel gegroeid. Die ongebreidelde exploitatie van grondstoffen en middelen kan niet eindeloos voortgezet worden, maar moet omgebogen worden in de richting van een circulaire economie. Het besef van de schaarste moet leiden tot compactere, betere en innovatievere oplossingen. *Duurzaamheid* vraagt om compacter te bouwen en om innovatieve basistechnieken te ontwikkelen. Dit heeft consequenties voor het architectuurontwerp en het bouwen. Gebouwen met een bouwkundige structuur die een zekere mate van autonomie hebben ten opzichte van hun actuele gebruik, zijn te verkiezen omdat ze daardoor geschikter zijn voor een ander toekomstig gebruik.

Maatschappelijke noden, werken aan betekeniswaarde en duurzaamheid: het zijn kwesties die regelmatig op gespannen voet staan. Soms lijken ze mekaar zelfs uit te sluiten. Enkel dankzij de ontwerpintelligentie van architecten kan een gebouw de *moeilijke synthese* verwezenlijken: door een duurzaam evenwicht te vinden tussen financiële overwegingen, technische en ecologische vereisten en esthetische voorkeuren, of tussen contextuele verschillen en overeenkomsten, of tussen maatschappelijke evoluties, politieke dynamieken, materiële eigenschappen, functionele noden en culturele verwachtingen. Een kwalitatief hoogstaand gebouw is dus steeds een kleine, onwaarschijnlijke overwinning: in de eerste plaats op de zwaartekracht, maar ook op de steeds strengere technische voorschriften en reglementeringen, op de vaak contradictorische verlangens van bouwheren, op de moeilijkheid om zelfs met twee mensen onder één dak te leven en bovenal op het treurige vermoeden dat al die zo uiteenlopende belangen en vereisten zullen blijven botsen en zich nooit op elkaar zullen laten afstemmen.

Uit deze reflecties komen de volgende conclusies naar voren:

**Gebouwen zijn geen oneliners.**

Architectuurontwerpen en (ver)bouwen zijn complexe aangelegenheden, waarbij telkens *een veelheid aan aspecten* aan de orde is. De synthese van alle aspecten is geen optelling en er bestaat geen vaste formule of hiërarchie voor het afwegen van het belang van de verschillende elementen.

**II. Alle bouwen is verbouwen.**

Bij het ontwerpen gaat het in onze tijd om *curatorschap*, wat betekent: zorg (in het Latijn: cura) dragen voor het bestaande en voor de context, door die te herdenken en te hergebruiken. Duurzaamheid betekent een zorgzame omgang met alle dimensies van het ontwerp- en bouwproces: van materialen tot betekenissen, van typologie tot schoonheid, van efficiëntie tot symboliek.

**III. Voorbij de regels.**

De kwaliteit van architectuur is het onderwerp van een *gedachte-wisseling*. Het is een gespreksonderwerp, niet de conclusie van een procedure of een objectiveerbaar gegeven dat het gesprek afsluit of overbodig maakt. Het gesprek over architectuur stopt nooit. Het is juist in en door dat gesprek dat de zorg voor de omgeving gestalte krijgt en kwaliteit tot stand kan komen.

*De reeks Standpunten van de Academie is een bijdrage tot een wetenschappelijk onderbouwd debat over actuele maatschappelijke en artistieke thema's. De auteurs, leden en werkgroepen van de Academie schrijven in eigen naam, onafhankelijk en met volledige intellectuele vrijheid. De goedkeuring voor publicatie door een of meerdere Klassen van de Academie waarborgt de kwaliteit van de publicatie. Dit Standpunt werd goedgekeurd voor publicatie door de Klasse Technische wetenschappen op 14 september 2021 en Klasse Kunsten op 15 september 2021.*

# SUMMARY

This position paper reflects on what constitutes 'quality' in architecture today: how can we build meaningful spaces that appeal to people and that interconnect them? We begin with the observation that there are many societal needs that architecture is called upon to answer. Demographic evolutions such as the trend towards smaller households, or ageing, necessitate the construction in the coming decades of some 500,000 extra dwellings in Flanders, 150,000 of which should be social housing. There is also a need for industrial and commercial buildings, as well as for public facilities, all of which should be located as much as possible in urban contexts. Given the global ecological crisis, it is very important to house these needs through densification and mixed-use approaches, rather than further impacting open spaces. Future building projects will thus involve renovation and re-use rather than new construction. The relationship between the old and the new is seen here as an important challenge to design.

Architecture links the past and the future, thus generating meaning. Designing and building are cultural practices: they lend order to the environment in which we live, they shape a world. Architecture gives form to the way private and public spaces interact, and thus provides a way to interconnect private lives and private narratives with the public realms of parks, squares and streets. A basic requirement of architecture is its readability: good architecture allows a location to be experienced and seen as a place – it makes a city out of a collection of urban buildings, it makes a landscape from a random series of spots of greenery. Good architecture is what allows places or cities or landscapes to be experienced as such, it allows them to rise above banality. That kind of good architecture works hand in hand with an architectural culture which creates a space for dialogue and interaction. Initiatives and organisations that mediate between architecture and the field of construction, such as the Flemish Architecture Institute, the Flemish State Architect, architectural journals and architectural associations, play an important role in this collaboration.

More buildings have been produced in the past century than ever before, and cities have grown exponentially. The unlimited exploitation of raw materials and natural resources cannot continue endlessly, and needs to bend toward the direction of a circular economy. This recognition of scarcity should lead to more compact, innovative and better solutions. Sustainability encourages us to build in more compact ways and to develop new approaches, which will have consequences for design and construction. New buildings should have an architectural structure with a certain autonomy vis-à-vis their immediate uses since this will result in a better adaptability to future needs.

Societal needs, meaningfulness and sustainability: regularly respecting these three exigencies is not easy. Sometimes they seem to cancel each other out. Only by the use of design intelligence can architects adequately respond to this challenge, because it is this intelligence that will allow them to somehow interpolate between these different criteria, producing synergies rather than contradictions. Good architecture indeed realises the difficult synthesis: by finding a sustainable balance between financial considerations, technical and ecological requirements and aesthetic preferences, or between contextual differences and similarities, or between societal evolutions, political processes, material constraints, functional needs and cultural expectations. A building of excellent quality is hence always already a small, improbable victory: a victory over gravity, but also a victory over technical and administrative regulations, over the often contradictory desires of clients, over the difficulties of living together with several people under one roof and most of all a victory over the sad suspicion that all these diverging interests and requirements will be forever antithetic and might never be happily resolved.

Based on these reflections, the paper comes to the following conclusions:

**I. Buildings are not oneliners.**

Architectural design projects and (re)construction works are complex matters, that every time encompass a *multitude of aspects*. The synthesis of all the issues is not the result of a simple calculation: there is no easy formula nor even a clear hierarchy between all the different elements.

**II. All construction is re-construction.**

Architectural design nowadays has more to do with curatorship, meaning care (from the Latin *cura* or *care*): curating what is already there, and taking responsibility to re-consider and to re-use according to the existing context. Sustainability implies a careful approach taking into account all the dimensions of the design and construction processes: from materials to meanings, from typology to beauty, from efficiency to symbolism.

**III. Beyond regulations.**

What we call quality in architecture cannot exist but in a continuous exchange of ideas and understandings. It is a conversational issue, rather than the outcome of some procedure or an objectifiable given that would preclude any discussion. The conversation on architecture never stops. It is through and because of that conversation that care for the environment also finds its rightful place, and quality is made.

# 1. INLEIDING

Dit Standpunt reikt reflecties aan over architectuurkwaliteit vandaag de dag: hoe kunnen we door te bouwen betekenisvolle plekken tot stand brengen, die mensen aanspreken en verbinden? Welke criteria kunnen we formuleren die aangeven hoe architecten en stedenbouwkundigen kunnen bijdragen aan de realisatie van zulke plekken? En hoe kunnen we daarbij maatschappelijke evoluties, technologische ontwikkelingen en ecologische uitdagingen in rekening brengen? Wat zijn de meest pertinente noden in de huidige omstandigheden? Hoe zoeken we in deze tijd een evenwicht tussen alle relevante elementen die het werk van architecten mee bepalen? Wat zijn de aandachtspunten die we zeker niet uit het oog mogen verliezen?

In een recente tekst in De Witte Raaf heeft Christophe Van Gerrewey een interessante olijsting gemaakt van de kwesties en argumenten die bij het beoordelen van architectuurkwaliteit aan de orde komen. Architectuurkwaliteit heeft 'onder meer te maken met schaal, met contextgevoeligheid, met bezoekersaantallen, met culturele uitstraling, met de verwantschap met beeldende kunst en design, met de betekenis van materialen en compositie, met lichttoetreding, met de verhouding tussen vorm en functie, met de manier waarop de dagelijkse werking van een gebouw wordt georganiseerd, met architectuurgeschiedenis, met participatie of autonomie, met buiten- en binnenruimtes, met monumenten en monumentaliteit, met actuele evoluties in de internationale architectuur, met de verschijningsvormen van stedelijkheid, met gevels en de manier waarop gevels "spreken" of "zwijgen", met collectief, privaat en publiek leven, met esthetiek, met tentoonstellen of verbergen, met het sublieme of het banale, met verleidelijke of bedrieglijke beelden, met abstractie en reductie, met ornament en weelderigheid, met de beloftes van geluk, gedeeld of individueel, met kleur, met het belichamen van de identiteit, de waardigheid en de toegankelijkheid van een institutioneel gebouw, met ruimtelijke beleving, met architectuur als spel, als filosofie, als fenomenologie, als denkwerk of desnoods als wanhoopspoging, met prestige en autoriteit, met symbolisch kapitaal, met tektoniek, bouwstructuur en constructie, met transparantie en opaciteit, met rond of vierkant en alles daartussen, met de relatie tussen grens, ruimte en politiek, met conservatief of progressief, met typologie en herkenbaarheid, en met de manieren waarop architectuur kritisch kan zijn – ten opzichte van het bouwprogramma, van de bouwcultuur, van politieke overheden of van de architectuur zelf.<sup>1</sup>

Om op deze ongeorganiseerde veelheid aan elementen vat te krijgen vertrekken we in deze nota van een beproefd kader. Traditioneel wordt architectuurkwaliteit omschreven vanuit de zogenaamde Vitruviaanse driehoek: als de synergie tussen utilitas (bruikbaarheid), firmitas (stevigheid) en venustas (schoonheid) – of nog: functie, constructie en vorm. In de Nederlandse nota's over architec-

<sup>1</sup> Christophe Van Gerrewey, 'Wie over architectuur wil spreken, sta op en spreek over architectuur', De Witte Raaf 202 (december 2019): 8.



tuurbeleid uit de jaren 1990 en 2000 werden deze termen geherformuleerd als **(1) gebruikswaarde** (praktisch, comfortabel, passend voor het doel van het bouwwerk); **(2) toekomstwaarde** (tijdloos, duurzaam, geschikt voor hergebruik) en **(3) belevingswaarde** (is het bouwwerk spannend, suf, verbazingwekkend of vertrouwd?)<sup>11</sup>. Deze drie aspecten lijken nog steeds relevant, maar ze blijven wel sterk op het object – het gebouw – gericht. Wellicht is het vandaag de dag nodig om, gezien de hierboven genoemde uitdagingen, de contextuele inbedding van bouwwerken en de processen om ze te realiseren sterker te benadrukken. Dat leidt tot een verdere opvulling en verbreding van de termen. We structureerden deze nota dan ook aan de hand van de volgende categorieën die in een gewijzigde volgorde een herinterpretatie voorstellen van de Vitruviaanse driehoek:

### **1. Maatschappelijke noden**

Waarom bouwen we? Welke functionele noden maken het noodzakelijk dat er nieuwe bouwwerken tot stand komen? Hoe zit het met de nood aan nieuwe woningen, werkplaatsen en bedrijfspanden, publieke voorzieningen en infrastructuur? En is de architectuur een directe vertaling van al deze noden, of is er een zekere mate van vrijheid die architectuur een vorm van autonomie verleent?

### **2. Betekeniswaarde**

De gebouwde omgeving wordt niet enkel gebruikt maar ook beleefd. Architectuur en de inrichting van de ruimte raken aan culturele identiteit, de vormgeving van het samenleven, de esthetische beleving van stad en landschap, het omgaan met erfgoed. Architectuur is cultuur, het ontwerpen en bouwen heeft een inzet die ver boven en buiten het functionele uitstijgt. Hoe vertalen we al deze facetten in benoembare aspecten van kwaliteit?

### **3. Duurzaamheid**

Duurzaamheid is een belangrijk principe geworden vanuit het oogpunt van de klimaatverandering en de ecologische crisis. Maar duurzaamheid in architectuur gaat ook verder dan een antwoord bieden op deze planetaire gegevens of dan fysiek overleven. Duurzaamheid heeft, behalve met strikt materiële duurzaamheid, robuustheid en herbruikbaarheid, ook te maken met hoe de gebouwen die we nu bouwen of renoveren betekenis zullen genereren voor toekomstige generaties. Duurzaamheid gaat zo over het bouwen van erfgoed voor de toekomst.

Deze drie secties worden gevolgd door een vierde sectie over het architectuurontwerp als de synergie tussen deze drie invalshoeken. Dat houdt in dat architectuur en bouwen niet uitsluitend gedetermineerd worden door technologische ontwikkelingen en door het streven naar ecologische evenwichten. Dit Standpunt gaat uit van de relatieve autonomie van architectuur: de architectuur neemt een specifieke verantwoordelijkheid op. Architecten en bouwers hebben de vrijheid en de plicht om, binnen de beperkingen die worden opgelegd door allerlei basis- en randvoorwaarden, persoonlijke ontwerpkeuzes te maken die betekenis en schoonheid creëren.

De conclusie formuleert enkele principes en aanbevelingen inzake architectuur en het inrichten van de gebouwde omgeving. Die richten zich tot beleidsmensen en betrokkenen.

## 2. MAATSCHAPPELIJKE NODEN

### 2.1. RUIMTE VOOR WONEN, BEDRIJVIGHEID EN PUBLIEKE VOORZIENINGEN

In het Woonbeleidsplan van de Vlaamse regering wordt uitgegaan van een toename van het aantal huishoudens: tegen 2030 zijn dat er ca. 250.000 meer <sup>iii</sup> dan nu, tegen 2050 ca. 500.000 meer. Het aantal inwoners van Vlaanderen stijgt niet drastisch, maar gezinsverdunding en vergrijzing zijn verantwoordelijk voor het groeiende aantal huishoudens. Dat betekent dat er een mismatch is tussen de huidige woningvoorraad, die voor een flink stuk bestaat uit vrijstaande gezinswoningen, en de toekomstige nood. Die woningen zijn te groot voor het modale gezin van de toekomst en bovendien vaak slecht gelegen wat voorzieningen en mobiliteitsknooppunten betreft <sup>iv</sup>. Er is ook een mismatch tussen het aantal beschikbare sociale woningen, nu ca. 173.000, en de huidige en toekomstige noden: er staan momenteel reeds evenveel gegadigden op de wachtlijst als er woningen zijn. De vraag naar sociale woningen is dus dubbel zo hoog als het aanbod. Een van de speerpunten in het programma van de Vlaamse Bouwmeesters, met het Labo Ruimte, betreft dan ook de transformatie van het woonlandschap: aan de hand van ontwerpend onderzoek wordt nagegaan hoe men zou kunnen komen tot een groter, kwaliteitsvoller en betaalbaarder aanbod aan woningen op goed gelegen locaties <sup>v</sup>.

Er is ook een gigantische behoefte aan woningrenovatie, aangezien de Europese Green Deal vooropstelt dat in 2050 alle woningen energieneutraal moeten zijn. Een belangrijk aandachtspunt hierbij is het onevenwicht tussen huurders en eigenaars: de huurprijzen zijn de laatste jaren veel sneller gestegen dan de index, terwijl het juist huurwoningen zijn die gemiddeld genomen tekortschieten qua technische kwaliteit en onderhoud <sup>vi</sup>. Toegankelijkheid en aanpasbaarheid zijn andere kwesties die aandacht vergen <sup>vii</sup>.

Niet alleen het wonen plaatst ons voor ruimtelijke en architecturale uitdagingen. Ook bedrijven en publieke voorzieningen eisen hun plek op. Het inzicht groeit dat al deze elementen samen horen. Stedelijkheid en economie zijn van oudsher aan elkaar gekoppeld. Stedelijkheid ontstaat en groeit als concentraties van ideeën, middelen en energie samenkomen. De stedelijke ruimte drijft de economie aan als incubator en motor. Dat is nog steeds zo, maar we hebben de jongste decennia in Vlaanderen vooral diensten- en kennis economie en residentiële groei gehad. Voortbouwend op een functionele zoneringslogica hebben we steden en dorpen gecreëerd waarbij de plekken voor wonen, werken en recreëren naast elkaar – en ook steeds verder van elkaar – liggen, zelfs tot in de lagelonenlanden. Daardoor begint de stad, waar allerlei activiteiten simultaan

<sup>iii</sup> 'Woonbeleidsplan Vlaanderen' (Vlaamse regering, 23 maart 2018), 5, [https://www.wonen-vlaanderen.be/sites/wvl/files/woonbeleidsplan\\_vlaanderen.pdf](https://www.wonen-vlaanderen.be/sites/wvl/files/woonbeleidsplan_vlaanderen.pdf).

<sup>iv</sup> Wouter Bervoets en Hilde Heynen, 'The Obduracy of the Detached Single Family House in Flanders', *International Journal of Housing Policy* 13, no. 4 (1 december 2013): 358–80, <https://doi.org/10.1080/14616718.2013.840109>.

<sup>v</sup> Julie Mabilde, 'De verkaveling voorbij. Een diversiteit aan woondromen', in *Bouwmeester Rapport 2016-2019*, ed. Joeri De Bruyn (Brussel: Vlaams Bouwmeester, 2020), 52–59.

<sup>vi</sup> Kathleen Van den Broeck, 'Woningkwaliteitsverschillen tussen sociale huurders en vergelijkbare private huurders en eigenaars' (Leuven: Steunpunt Wonen, 2019); Kristof Heylen en Lieve Vanderstraeten, 'Wonen in Vlaanderen 2018' (Leuven: Steunpunt Wonen, 2019).

<sup>vii</sup> 'Toegankelijkheid van appartementsgebouwen' (Enter vzw, Vlaams Expertisecentrum Toegankelijkheid, n.d.), [https://www.inter.vlaanderen/sites/default/files/toegankelijkheid\\_appartementen.pdf](https://www.inter.vlaanderen/sites/default/files/toegankelijkheid_appartementen.pdf).

aanwezig zijn en hun meerwaarde vinden in die veelzijdigheid, te verschromen tot een loutere consumptieplek, met een steeds kleinere groep Vlamingen die daaraan vlot kan deelnemen. Een kwalitatieve, inclusieve leefomgeving heeft ook nood aan productie, tewerkstelling, korteketeninitiatieven, maakeconomie, doeners (en niet alleen aan kennisberoepen). De huidige uitdagingen noodzaken tot nieuwsoortige architectuuropgaves waarin de gemengde stad wordt hersteld. Deze hybride stad, die de stedelijke economie een plek geeft tussen de woon- en consumptieruimtes, is een belangrijke architectuuropgave. Het vereist de ontwikkeling van nieuwe en hernieuwde typologieën. De groei en de duurzame verdichting van de stad als plaats om te wonen vergen dus niet enkel voorzieningen, zoals scholen, kinderopvang, winkels, parken en goede mobiliteit. Ook tewerkstelling moet in de wijken worden geïntegreerd.

Die gemengde productieve stad wordt reeds gebouwd. De zoektocht naar nieuwe hybride typologieën die de programmatische vermenging kunnen structuren en betekenis geven, is volop in ontwikkeling. In steden als Gent, Antwerpen en Brussel staat het thema expliciet op de beleidsagenda en wordt het vertaald in eerste voorzichtige projecten. De stedelijke regelgeving in Brussel maakt het expliciet in de OGSO (OndernemingsGebieden in Stedelijke Omgeving; in het Frans ZEMU), en dat door een productieve industriële invulling op te leggen in specifieke zones waar ook woonontwikkeling gepland wordt. Die gemengde doelstelling gaat uit van de vooronderstelling dat stedelijke economieën steeds properder worden en dat er voor heel wat impact (geluid, mobiliteit, reststromen...) oplossingen zijn waardoor de noodzaak om ze buiten de stad te lokaliseren verdwijnt. Er zijn nieuwe architecturale concepten voor zowel het verbinden als het afschermen van het wonen en het werken in eenzelfde bouwproject. De architectuur kan het verschil maken: door die relatie te bepalen, door beide op elkaar te betrekken (of ze net niet te verbinden), door een project zich te laten verhouden tot de context en de collectieve beleving te verrijken. Bovendien stellen we vast dat heel wat kleine en grote ondernemers kiezen voor stedelijke contexten die worden gekenmerkt door zin voor innovatie, diversiteit en een levensstijl die past bij het waardenkader waarmee ze zichzelf en hun werknemers graag verbinden.

1. Architectenbureau 51N4E ontwierp een gebouw waarin kinderopvang gecombineerd wordt met een stelplaats voor voertuigen en met lokalen voor de dienst Stedelijk Buurtonderhoud in Merksem (Antwerpen). Door de samenvoeging van twee functies wordt terrein gespaard en kunnen personeelsruimten en technische installaties gedeeld worden.

2. De Abattoirsite in Anderlecht is een voorbeeld van hoe allerlei grote programma's nieuwe stad kunnen maken. De site zet al jaren in op een vermenging van commerciële en productieve activiteiten naast en op elkaar. Op het dak van de Foodmet (ORG) staat een industrieel landbouwbedrijf waar groenten en kruiden volgens de aquaponics-techniek worden geteeld met restwarmte van de koelcellen in de markthal. In de historische kelders worden champignons op koffieresidu gekweekt en aan de overzijde komt een nieuw slachthuis met erboven een parkeergebouw en een openluchtzwembad of bijkomende daklandbouw (BAUKUNST).

3. TRANS toont hoe je een bedrijfsgebouw kunt integreren in een woonbuurt. Zowel de architecturale vorm als de verkeersafwikkeling wordt op een overtuigende manier in het weefsel van de voorstadswijk ingepast. De plek van het werken en maken krijgt zo een zichtbare en evidente plaats in de woonstad.



1.



2.



3.

## 2.2. ARCHITECTUUR EN RUIMTELIJKE ORDENING

Architectuur is niet langer een zaak van het creatief ontwerpen van vrijstaande eengezinswoningen. De klimaatverandering en de ecologische crisis stellen nieuwe eisen. Het is onloochenbaar dat de manier waarop we wonen, werken en ons verplaatsen een verregaande impact heeft op de uitstoot van broeikasgassen, de productie van stikstof en de achteruitgang van de biodiversiteit (om slechts de meest in het oog springende problemen te noemen)<sup>viii</sup>. Ruimtelijke experts en klimaatdeskundigen pleiten dan ook al langer voor een stop op het verder aansnijden van open ruimte (de zogenaamde 'betonstop') en voor ingrepen zoals rekeningrijden en een 'modal shift' – de verschuiving van verplaatsingen met de auto naar verplaatsingen met het openbaar vervoer, de fiets of te voet. Grote infrastructuurprojecten, zoals de Oosterweelverbinding en de overkapping van de Antwerpse Ring, zetten hier reeds op in. Deze verschuiving is dan ook hoogstnoodzakelijk, zowel om de leefbaarheid van de steden te bevorderen als om de klimaatdoelstellingen met CO<sub>2</sub> te bereiken. De architectuur moet daarom inzetten op renovatie, meervoudig gebruik en synergie tussen sectoren (zoals warmtenetten of de korte keten), ontharding, een efficiënt ruimtegebruik en de maximale bescherming van de open ruimte<sup>ix</sup>.

Het Beleidsplan Ruimte Vlaanderen noemt tien kernkwaliteiten van ruimtelijke ontwikkeling:

1. Gedeeld en meervoudig gebruik
2. Robuustheid en aanpasbaarheid
3. Herkenbaarheid, leesbaarheid en visuele aantrekkelijkheid
4. Waardering van erfgoed en de karakteristieken van het landschap
5. Biodiversiteit, ecologische samenhang en bodemkwaliteit
6. Klimaatbestendigheid
7. Energetische aspecten
8. Gezondheid
9. Inclusief samenleven
10. Economische vitaliteit<sup>x</sup>.

Al deze kwaliteitsaspecten zijn ook relevant voor architectuurkwaliteit. De criteria 1, 2, 3, 4 en 9 hebben de meest directe relatie met het ontwerpen van individuele gebouwen.

<sup>viii</sup>. 'Panel voor klimaat en duurzaamheid', eindrapport (Brussel, mei 2019), [www.klimaatpanel.be](http://www.klimaatpanel.be).

<sup>ix</sup>. Richard Bardgett en Joke Van Wensem, 'Soil as Natural Capital. KVAB Thinkers' Report' (Brussel: KVAB, 2020).

<sup>x</sup>. 'Beleidsplan Ruimte Vlaanderen. Strategische visie. Geïllustreerde...', [www.vlaanderen.be/publicaties/beleidsplan-ruimte-vlaanderen-strategische-visie-geillustreerde-versie](https://www.vlaanderen.be/publicaties/beleidsplan-ruimte-vlaanderen-strategische-visie-geillustreerde-versie).



In dit verband wijzen we graag op de mogelijkheden van hoogbouw in de stad. Woon-torens kunnen een belangrijke troef zijn om verdichting te realiseren in een stedelijke omgeving én om woonkwaliteit te bieden met weidse zichten en voorzieningen naast de deur. Daar zijn al verschillende voorbeelden van.

4. Het Europacentrum in Oostende (met als architect L. Sorée, 1967-1968) is zo'n woontoren met twee slanke volumes die ietwat verschoven zijn ten opzichte van elkaar. Het gebouw ligt op 80 meter van het strand en rust op een bredere plint met een parking, restaurants, cafés en winkels. Momenteel ligt het plintgedeelte er wat verwaarloosd bij, maar het geheel laat zien hoe een goed ingeplante woontoren kan bijdragen aan de skyline van de stad, het woongenot met prachtige uitzichten voor heel veel bewoners en de levendigheid van het stadscentrum. Verdichting en leefbaarheid gaan in dit geval samen.



4.

5. In Antwerpen werd de transformatie van de Antwerp Tower afgerond. Deze kantoor-toren uit de jaren 1970 met als architecten Jozef Fuyen en Guy Peeters kan als voorbeeld van robuustheid en aanpasbaarheid dienstdoen, aangezien bij de transformatie tot woontoren de structuur behouden bleef (met als architect Wiel Arets). In het sokkelgebouw bevinden zich winkels, restaurants en kantoren, en de vernieuwde gevel zal behalve herkenbaar en leesbaar ook visueel aantrekkelijk zijn door de grote ramen die worden afgewisseld met inpandige balkons. Aan de nieuwe appartementen hangen wel zeer hoge prijskaartjes vast, waardoor de toren allicht geen voorbeeld wordt van 'inclusief samenleven'.



5.

6. Aan de Kaaienwijk in de Brusselse binnenstad verbouwde Bogdan Van Broeck Architecten een voormalige ziekenhuistoren tot een woonproject. Ook hier wordt het modernistische erfgoed grondig hertekend met een nieuwe ont-dubbelde gebouwschil waar de terrassen, windschermen en de isolatieschil in verwerkt worden. Binnenkort neemt de Gezinsbond haar intrek in de kantoorruimte in de plint.



6.

### 2.3. RELATIEVE AUTONOMIE VAN DE ARCHITECTUUR

De architectuur kan niet zelf een geheel nieuwe wereld maken en ze kan evenmin de huidige klimaatcrisis of alle maatschappelijke problemen oplossen. Bouwen gaat immers traag en architectuur evolueert niet met de snelheid van de actualiteit. De architectuur dient vooreerst om te gaan met – en te zorgen voor – de bestaande stad en wereld, die het werk is van vele generaties. Ze scheidt op de langere duur wel mee de condities waarin het leven zich afspeelt en de manier waarop wij de ruimte en de natuur gebruiken. Het zal er de komende eeuw op aankomen minder en beter te bouwen. Dat vraagt om een andere manier van leven en van samenleven.

De bouwactiviteit wordt architectuur als ze het culturele aspect van het bouwen behartigt. De wijze waarop we bouwen en de ruimte inrichten zal steeds getuigen van de maatschappelijke conditie van een bepaalde tijd en tegelijk een uitspraak doen over wat en wie we zijn. Zo gaan we een verhouding aan met de geschiedenis en de historische stad. Wat we vandaag de dag bouwen is nooit een begin. Altijd gaat het om het opnemen, herinterpreteren en doorgeven van een lange architectuur- en bouwcultuur.

Het is belangrijk in te zien dat de 20ste eeuw sterk heeft ingezet op kwantiteit. We kunnen niet nóg een eeuw op die manier bijbouwen of de agglomeraties uitbreiden. We moeten de oppervlakte van het gebouwde patrimonium per capita reduceren om het evenwicht met de natuur te herstellen: meer architectuur, minder gebouwen. Bij die omslag van kwantiteit naar kwaliteit moeten we ook oog hebben voor een meer rechtvaardige verdeling van lusten en lasten, zowel mondiaal als lokaal.

Toekomstige bouwopgaves zullen dus veel meer te maken hebben met renovatie en hergebruik dan met nieuwbouw. Daarin is de verhouding tussen het oude en het nieuwe een belangrijk ontwerpvoorbeeld.



7. De transformatie van een practicumzaal in een bibliotheek van de architectuurafdeling van de Universiteit Gent door Office Kersten Geers David Van Severen (2010-2014) toont hoe de toevoeging van een nieuw volume een bestaand 19de-eeuws gebouw kan doen herleven. De interventie in de leeszaal bestaat uit een helder gekleurde stalen kast die de openheid van de ruimte benadrukt en tegelijk de bereikbaarheid van de boekencollectie en de toegang tot de achterliggende kantoren verzekert. De circulatie werd door een verbinding met de binnentuin verbeterd.



7.

8. De herbestemming door NoArchitecten van de oude Hasseltse gevangenis tot zetel van de Faculteit Rechten (2008-2015) laat zien hoe de morfologie van een historisch gebouw een nieuwe betekenis kan krijgen. De architecten hebben eerst en vooral de openheid van het op zichzelf gesloten gebouw verwerkt en zo de ruimtelijke relatie met de omgeving benadrukt. Het interieur werd op een ingenieuze manier omgeturnd tot een kenniscentrum waar de oude cellen in een netwerk van studieruimten zijn veranderd. Allemaal staan ze in verbinding met twee auditoria, bureaus en een cafetaria. Het complex versterkt zo de betekenis van UHasselt als 'civic university', een instelling die nauw met de stad verbonden is.



8.

9. Hoe een ruïne bewaren en haar een functie geven? Vermeulen en De Smet hanteren de regel dat bij renovatie de toevoegingen in vorm en materiaal duidelijk te onderscheiden moeten zijn van de oorspronkelijke structuur. Die hebben ze hier in hun voordeel aangewend om tegelijk het ruïne karakter van de Maagdentoren in Zichem te versterken, een indrukwekkende architecturale binnenruimte te creëren én het monument te herbestemmen tot de uitkijkpost die het altijd is geweest. Het iconische gebouw, decor van de 'Guldensporenslag' van 'De Witte' c.s., kreeg zo een nieuw leven.



9.

## 3. BETEKENISWAARDE

### 3.1. ARCHITECTUUR MAAKT BETEKENIS

Bij het beoordelen van architectuurkwaliteit kan men snel nagaan en akkoord gaan of een ontwerp of realisatie voldoet aan de programma-eisen: of de circulatie goed geregeld is, de lichttoetreding voldoet, het gebouw goed bereikbaar is met het openbaar vervoer, het project geen open ruimte verkwanselt, energiezuinig of klimaatneutraal is enzovoort. Gebouwen en plaatsen worden echter niet enkel gebruikt, maar ook beleefd en begrepen. Het gaat ook om de ervaring, de betekenis van materialen en composities, waar gebouwen voor staan en wat ze vertellen, de 'indruk' die ze maken. De leefbaarheid wordt niet enkel verzekerd door letterlijke duurzaamheid en ecologische prestaties – in de mate dat die al volledig berekenbaar en objectiveerbaar zouden zijn – maar evenzeer door zorg voor betekenis. Ontwerpen en bouwen is een culturele praktijk: het ordent de omgeving waarin we leven, het maakt een wereld. De mens heeft immers nood aan situering en oriëntatie: wonen impliceert dat men weet waar men is en dat de leefomgeving leesbaar is.

Architectuur, stadsontwerp, ruimtelijke ordening, landschapsontwerp... Het gaat om het onderscheiden en op elkaar betrekken van de essentiële levenssferen en voornamelijk van 'binnen' en 'buiten', het private en het gemeenschappelijke/publieke. De kwaliteit daarvan is essentieel een zaak van het verweven van publieke en private leefruimtes en/of gradaties van binnen/buiten. Dat is meer dan een kwestie van een efficiënte ruimtelijke organisatie. Een leefomgeving of stad is een weefsel van ruimtes voor consumptie, circulatie, werk, rust, ontmoeting... Kwalitatieve architectuur gaat over het geslaagd op elkaar aanschakelen van private en soorten publieke ruimtes, over het mogelijk maken van doorstroming. Het gaat over het integreren van private verhalen in de publieke ruimte van parken, pleinen en straten, het verbinden van plaatsen waar individuen 'onderweg' zijn tussen werk en thuis, tussen consumptie en rust, en over het faciliteren van plaatsen van samenkomst en collectiviteit. Niet enkel publieke architectuur is hier van belang. Ook de private architectuur moet bijdragen tot het articuleren en vormgeven van verschillen, ruimtelijke discontinuïteiten en overgangen tussen het publieke en het private.

10. Net waar de overgang tussen privaat en publiek divers en gelaagd is, ontstaan er kwaliteiten en betekenissen die van een reeks gebouwen een weefsel maken dat deel kan zijn van een leefomgeving. Een publieke wandel- en fietsdoorgang naar park De Nieuwe Koers doorsnijdt het woonzorg- en dienstencentrum De Drie Platanen in Oostende (Bovenbouw Architecten) en verweeft zo de soms wat 'verkleinde' wereld van de residentiële zorg met de buurt, het park en bij uitbreiding de wereld.

11. Buurschap De Blokskens (architecten: Happels Conelisse) absorbeert enkele historische arbeidershuisjes in een nieuwe cluster van sociale woningen. Aan de rand van het dorp Zandhoven krijgt het samenleven vorm met spannende tussenruimtes, doorsteken en een deelparking. Het einde van de dorpskern wordt gemarkeerd door dwars op de straat te bouwen. Zo organiseert het project een zicht op het openruimtegebied en werkt het een rafelrand op een compacte manier af.

12. Gare Maritime in Brussel (Neutelings Riedijk Architecten – Omgeving – Jan de Moffaert) zet het publieke interieur met stedelijke afmetingen in om zo een betekenisvolle plek toe te voegen aan een reeks kantoren en commerciële ruimtes. Veel meer dan het vieren van de consumptie wordt hier stad gemaakt die zowel park, plein, binnen, buiten als ontmoetingsplek is.



10.



11.



12.



### 3.2. ARCHITECTUUR TOONT DE GELAAGDHEID IN DE TIJD

Een plaats wordt sterk en betekenisvol – het wordt een plek – wanneer ze zich enigszins afzondert en een eigen identiteit heeft, en tegelijk haar plaats in de wereld aangeeft. Op vergelijkbare wijze wordt een plek sterk wanneer ze ook verschillende soorten tijd – de snelle actualiteit, maar ook vele oude geschiedenissen en de lange duur van de Tijd – oproept, wanneer ze de diepte in de tijd laat voelen.

Men kan zijn eigen huis bouwen, maar niemand maakt zijn eigen wereld. We leven in een wereld die we niet zelf gepland en gemaakt hebben, maar die we gevonden of gekregen hebben. Ontwerpen en bouwen is dan ook altijd ingrijpen in een bestaande wereld en herbestemmen. Dat vergt een zorgzame omgang, begrip van en respect voor het erfgoed. Een beeldmatig indrukwekkende en betekenisvolle gelaagdheid in het stedelijke weefsel verbindt het verleden met de toekomst. Herbestemming moet eerst en vooral de waarde van wat bestaat analyseren en in rekening brengen. Dat erfgoed – de tijd die zich in de *fabric* van onze architectuur, steden en landschappen heeft opgestapeld – is een collectieve erfenis. Het behoort tot de *commons*.

Het inzicht groeit dat elk architecturaal project een vorm van verbouwing is. Industrieel erfgoed, en nu vooral het religieus erfgoed, is een bijzonder actuele casus. De herbestemming ervan impliceert, naast het erkennen van historische waarde, het zien en ontginnen van een nieuw potentieel in oude gebouwen. Dat potentieel is in het geval van religieuze gebouwen nauw verbonden met hun publieke functie. Het is echter niet enkel die publieke functie, maar vooral de publieke dimensie van (religieus) erfgoed die in de herbestemming overgenomen en benadrukt moet worden. De betekenis van erfgoed overstijgt immers zijn historische waarde en duidt op een gemeenschappelijkheid. De uitdaging van herbestemming is nauw verbonden met de mogelijkheid om erfgoed als een 'gemeenschappelijk minimum' in te zetten<sup>x1</sup>. Het herbestemmen van een lege kerk is zo een *pars pro toto* voor de omgang met de architectuur en met de gebouwde leefomgeving als geheel: als een gedeelde plaats. Het (her)bestemmen van de wereld die we erven is een project waarin een veelheid van individuen, over generaties heen, als een gemeenschap kan verschijnen. Het 'gemeenschappelijk minimum' scheidt ruimte voor sociale ontmoeting en sociale cohesie.

<sup>x1</sup> Vlad Ionescu, Het gemeenschappelijke minimum. De bibliotheek en haar lotgevallen, in Het Predikheren Mechelen. Herbestemming van een kloosterruïne tot stadsbibliotheek/ The Predikheren Mechelen. Transformation of a Monastery Ruin into a City Library, Mechelen, Public Space, 2019, pp. 227-241.

13. Het Predikherenklooster in Mechelen is verbouwd tot stadsbibliotheek door Korteknie Stuhlmacher Architecten. Het barokke gebouw stond lang leeg, maar door de nieuwe bestemming kreeg een hele stadswijk nieuwe impulsen. Het ontwerp vertrekt van het bestaande gebouw. De architecten zijn erin geslaagd om de ruimten die de bibliotheek nodig heeft in te passen, zonder de structuur van het gebouw ingrijpend te wijzigen.



13.

14. De restauratie en het omvormen van de Escuelas Pías de Lavapiés de San Fernando tot een universiteitsbibliotheek door het Spaanse bureau Linazasoro & Sanchez (1999-2004) is een schoolvoorbeeld van hedendaagse herbestemming. De ruïne van de tijdens de Spaanse Burgeroorlog vernietigde kerk werd als bibliotheek heropgebouwd en met het nabijgelegen plein verbonden. Zo wordt het openbare karakter van het complex benadrukt. Daarnaast werd een universitaire aula toegevoegd, maar het belangrijkste is de integratie van een nieuwe bibliotheek en leesruimte in het interieur van de oude kerk. Deze strategie verbindt dan ook de moderne stadsgeschiedenis met de nood aan een openbare ruimte voor studie, reflectie en bezinning. Belangrijk hierin is het cultiveren van de historische gelaagdheid van Madrid, waarin nieuwe betekenissen op een natuurlijke manier verbonden worden met het architecturaal erfgoed.



14.

15. In Brugge kreeg een historisch beladen neogotisch scholencomplex een elegante toevoeging. Tom Thys Architecten (i.s.m. Carton 123 Architecten) zetten de nieuwe basisschool in een hoek van de site. Door het gebruik van donkerrode baksteen en door zijn zadeldaken resonanceert het sobere gebouw met karakteristieken van de bestaande 19de-eeuwse gebouwen. De afwezigheid van decoratieve elementen, de uitgepuurde vorm en de grote openingen geven het dan weer een eigentijds karakter.

16. Hedendaagse toevoegingen kunnen oude en afgeleefde gebouwen een nieuwe vitaliteit bezorgen. In Oosterlo heeft Atelier NU een doktersvilla uit de jaren 1950 getransformeerd tot een zorgverblijf voor mensen met dementie (een onderdeel van Huis Perrekes). Aan de villa zelf werd minimaal geraakt, maar door de toevoeging van een vleugel met individuele kamers en een muziekpaviljoen achteraan in de tuin is een nieuw, duidelijk gearticuleerd geheel ontstaan. De mooie tuin komt volop tot zijn recht als ontmoetingsplek voor de bewoners zelf, maar ook voor toevallige passanten en omwonenden.



15.



16.



### 3.3. EEN ZAAK VAN MOOI EN LELIJK?

De kwaliteit van architectuur gaat ook over de esthetische kwaliteit, naast de technische kwaliteit en materiële duurzaamheid, haar betekenis en bijdrage tot een gelukke ordening van de leefomgeving en haar mogelijk belang voor de architectuurdiscussie. Is België – nog steeds of nog meer – ‘het lelijkste land ter wereld’?

Een basisvereiste voor (architectuur)kwaliteit is leesbaarheid: om een plek, uitzicht, stad of streek lelijk, banaal of prachtig te vinden moet het eerst lukken om ze als een plek, een streek of een landschap te ervaren of te bekijken. Esthetische kwaliteit wordt gedragen door een onderliggende betekenis: onder het ‘zien’ van architectuur ligt het ‘lezen’ van een bredere betekenisvolle omgeving en van wat de architectuur visueel aan die omgeving toevoegt. Denk aan het zichtbaar onderscheiden van private en publieke gebouwen of van woningen en commerciële ruimtes.

De basisvoorwaarde voor de relevantie van esthetische kwaliteit is dat het gebouw of de plek sterk is. De leesbaarheid en kracht ervan zijn een noodzakelijke maar nog geen voldoende voorwaarde voor een gelukke esthetische verschijning van het gebouw of een omgeving. Betekenis brengt niet uit zichzelf noodzakelijkerwijze ook nog een mooi uitzicht voort. Plekken en dingen kunnen echter heel betekenisvol zijn en bijzonder belangrijk voor mensen, zonder dat iedereen ze onmiddellijk of altijd mooi vindt. Denk aan de Eiffeltoren, waarvan alle Parijse kunstenaars het ontwerp afwezen, of aan James Ensor, die het Gentse Sint-Pietersstation een misbaksel vond. Daarbij komt dat men het uitzicht van de woon- en leefomgeving niet kan ontwerpen en maken zoals men een gebouw ontwerpt. De esthetische appreciatie van gebouwen en van sterke en betekenisvolle plekken verschuift voortdurend. Er is zelden een consensus, en gewenning speelt een rol. Smaakverschil is echter geen probleem. Gebrek aan zorg of onverschilligheid voor het uitzicht wijzen daarentegen op een groter probleem: dat een gebouw of omgeving misschien goed georganiseerd en praktisch ingericht is, maar betekenisarm en banaal. De beleving verarmt. Een goed architecturaal ‘curatorschap’ van een stad en land bepaalt niet de esthetische regels of criteria en probeert niet om een beeld vast te leggen. De esthetische kwaliteit van architectuur kan men niet normeren. Het cultiveren ervan vraagt daarentegen een zorgzame, subtiele omgang met de betekenis en het versterken van plaatsen en gebouwen: niet de zogenaamde lelijkheid, maar de onderliggende banaliteit is de vijand.



Architecturale ingrepen kunnen de leesbaarheid van plekken sterk verbeteren en zo de publieke ruimte in de stad meer betekenis geven. Ze kunnen aangename plekken creëren voor bijeenkomsten, markten, culturele evenementen of spontane ontmoetingen.

17. Stadshal Gent, ontworpen door Robbrecht & Daem i.s.m. Van Hee

18. Plein in Sint-Pieters-Woluwe, luifel en paviljoen ontworpen door Els Claessens en Tania Vandenbussche

19. Luifel voor het Theaterplein, Antwerpen Secchi & Vigano

Deze drie voorbeelden laten duidelijk zien hoe architecturale ingrepen kunnen bijdragen om aan stedelijke publieke ruimten structuur, leesbaarheid en betekenis te geven, waardoor ze ontsnappen uit de banaliteit en nietszeggendheid.

De luifel en het paviljoen in Sint-Pieters-Woluwe (architecten: Els Claessens en Tania Vandenbussche) lijken deel uit te maken van de marktstructuren op marktdagen en bieden onderdak en schaduw op gewone dagen.

De stadshal in Gent (architecten: Robbrecht & Daem i.s.m. Van Hee) herordent de publieke ruimte door ze in te delen in duidelijke verdiepingen. Het volume speelt een geraffineerd spel met het historische dakenlandschap en is inmiddels een geliefde plek voor de organisatie van allerlei activiteiten.

De grote transparante luifel op het Theaterplein in Antwerpen (architecten: Secchi & Vigano) versterkt de relatie tussen plein en schouwburg en markeert het onderscheid tussen een druk en verhard gedeelte (waar markten gehouden worden) en een rustige, meer groene zone.



17.



18.



19.

### 3.4. DE ARCHITECTUURCULTUUR

De architectuur is ook een culturele praktijk in een tweede, meer beperkte zin: als een manier om van de wijze waarop we ontwerpen, bouwen en onze wereld inrichten, een gespreksonderwerp te maken, daar creatief en kritisch over na te denken en zo de architectuurpraktijk te beïnvloeden: het formuleren van architectuurprojecten, het ontwerpen, het toekennen van opdrachten. De architectuur-gespreks-cultuur is – in een samenleving waarin er niet (langer) gedachteloos traditioneel gebouwd kan worden – van fundamenteel belang.

De voorbije decennia zijn de architectuurstudies in België geëvolueerd van enerzijds artistieke en anderzijds technisch georiënteerde opleidingen naar zeer open opleidingen die de architectuur ook historisch, sociologisch en breed-cultureel benaderen en de sociale en maatschappelijke aspecten mee in het curriculum betrekken. De architectuurcultuur, die de inzet en het belang van architectuur behartigt en een kader aanreikt voor een open gesprek over architectuur, stadsontwerp, en ruimtelijke ordening, wordt gedragen door architectuurtijdschriften, architectuurverenigingen, het Vlaams Architectuurinstituut (VAi), de werking van de Vlaams Bouwmeester en de architectuurscholen. Die architectuurcultuur past in het bredere 'gesprek over de wereld' dat binnen onze samenleving gevoerd wordt. De discursieve architectuurcultuur vormt de maatschappelijke en culturele omgeving waarbinnen de ideeën, bouwprojecten, opdrachten en architectuurontwerpen kritisch besproken en geëvalueerd kunnen worden, en waar keuzes of beslissingen genomen en verantwoord kunnen worden.

Het belang en de kwaliteit van sommige architectuurprojecten (gebouwd of niet) liggen niet uitsluitend in wat ze als gerealiseerd gebouw effectief doen en betekenen, maar ook in wat ze binnen de architectuurdiscussie aan de orde stellen of ter sprake brengen. Een gebouw, maar ook een niet-gerealiseerd project of gedachte-experiment, kan een belangrijke bijdrage leveren aan het sociaal-culturele gesprek over de architectuur (en dus ook over de wereld). Het is daarom belangrijk dat goede of interessante architectuur en goede architectuurprojecten erkend worden en aandacht krijgen, dat ze gepubliceerd en besproken worden, want architectuur raakt steeds aan belangrijke maatschappelijke en politieke kwesties: hoe willen we samenleven en wonen, wat zijn maatschappelijke prioriteiten, hoe krijgt 'culturele identiteit' vorm?

Het gesprek over architectuur en wat ze ter tafel brengt leidt nooit tot definitieve, onbetwistbare conclusies. Maar een levendige architectuurcultuur die tot nadenken en verantwoording dwingt, draagt vanzelf bij tot bewustheid, en zo tot meer architectuurkwaliteit. De aandacht voor een hedendaagse kritische reflectie die gevoed wordt vanuit historische kennis en archieven is essentieel. Initiatieven en organisaties die bemiddelen in het gesprek over architectuur en de architectuurpraktijk – het VAi en de Vlaams Bouwmeester, de architectuurtijdschriften en architectuurverenigingen – spelen hierin een grote rol.

20. België is een van de weinige landen met een tweetalig nationaal architectuurtijdschrift: A+ is opgericht in 1973 en wordt uitgegeven door het Informatiecentrum voor Architectuur, Stedenbouw en Design (ICASD). Het tijdschrift kreeg tot en met 2009 steun van de Orde van Architecten en sindsdien werkt A+ afhankelijk. Onder leiding van artistiek directeur Lisa De Visscher verschijnen jaarlijks vijf themanummers, waarin voornamelijk recente Belgische realisaties worden besproken. Eén keer per jaar verschijnt ook een Engelstalige uitgave waarin samen met een externe partner een urgent en actueel thema wordt uitgediept.

21. In Vlaanderen bestaat sinds 2001 het Vlaams Architectuurinstituut (VAi). Deze 'ontmoetingsplek voor iedereen die architectuur wil maken, delen en beleven' is gevestigd in Antwerpen in deSingel. Het VAi herbergt ook het CVAa (het Centrum voor Vlaamse Architectuurarchieven) en legt zo de brug tussen verleden, heden en toekomst. Het VAi organiseert onder leiding van directeur Sofie De Caigny lezingen en tentoonstellingen, en publiceert ook tweejaarlijks het Jaarboek Architectuur Vlaanderen. Het VAi is ook mede verantwoordelijk voor de Vlaamse bijdrages aan de architectuurbiennale van Venetië. In 2021 cureerde het Antwerpse bureau Bovenbouw de tentoonstelling Composite Presence in het Belgische paviljoen in Venetië. Ze werd opgevat als een maquette-landschap dat de synergieën tussen stad en architectuur weergeeft.

22. Op het lokale niveau zijn veel architectuurverenigingen actief. In de Kempen werkt AR-TUR in een coördinatie van Edith Wouters en Evelien Pieters aan kennisopbouw over architectuur, stedenbouw en landschap op maat van het territorium. De vereniging gaat in culturele programma's in gesprek met inwoners, professionelen en maatschappelijke actoren, en zet zo in op het verdiepen en verbreden van de bouwcultuur in de Kempen. In het Kempenatlas wordt onder meer nagedacht over kwalitatieve dorpsarchitectuur, terwijl de Kempenatlas de Antwerpse Kempen voor het eerst grondig in kaart brengt.

20.



21.



22.



## 4. DUURZAAMHEID

### 4.1. DUURZAAMHEID ALS UITGANGSPUNT

In de voorbije eeuw is er méér gebouwd dan ooit tevoren en zijn de steden exponentieel gegroeid. Dat ongebreidelde bouwen leverde zonder twijfel een belangrijke bijdrage aan de gezondheid en de verhoging van de levensverwachting: verbeterde woonomstandigheden, publieke voorzieningen, werkplaatsen... Maar we kunnen niet in hetzelfde tempo ruimte blijven innemen en bijbouwen. De 20ste eeuw heeft ontworpen en gebouwd vanuit de vooronderstelling van overvloed. Vandaag de dag weten we niet alleen dat grondstoffen eindig zijn, maar ook dat we sommige voorraden beter niet meer gebruiken. De reserve aan fossiele brandstoffen blijft beter in de grond als we willen vermijden dat het klimaat onherroepelijk verandert en heel wat plekken op aarde onleefbaar worden. Het mobiliteitsdebat gaat niet langer over een betere organisatie en de optimalisering van de circulatie, maar over minder verkeer en minder uitlaatgassen. We moeten (opnieuw), zoals de architectuur van de eeuwen voordien, leren denken vanuit de schaarste. Dat vergt inventiviteit.

'Economie' gaat niet meer over steeds meer groei, maar weer over zuinigheid, doelmatigheid en de spaarzame inzet van kracht en geld in onze gemeenschappelijke huishouding. Dat is niet in tegenspraak met de universele menselijke behoefte om de levensomstandigheden van mensen te verbeteren. Het gaat erom aan de behoefte aan comfort en welstand te voldoen met de juiste dingen. Bijvoorbeeld met schaars privaat autogebruik en weelderig collectief en openbaar vervoer en fietsverkeer, wat kleinere wooneenheden en tuinen maar een weelderige openbare ruimte met pleinen en parken, mooie publieke gebouwen en aangename, toegankelijke ontmoetingsplaatsen.

Duurzaam omgaan met de natuur en met grondstoffen houdt in dat de grondstoffen duurder moeten worden en de overige productiekosten relatief goedkoper. Renovatie en hergebruik zijn arbeidsintensief, maar sparen grondstoffen. Spaarzaam omgaan met dure grondstoffen en de bevordering van relatief goedkopere arbeid en een circulaire economie besparen op transport. Het ontwerpen en het bouwen moeten gericht zijn op verbetering, vervanging of renovatie, en zo op een verbeterde collectieve weelderige woonwijze, met een luxueuze openbare infrastructuur en publiek transport, en met globaal meer levenskwaliteit en luxe voor iedereen: voor een geringer budget, met minder ruimtebeslag en met een verminderde uitstoot.



23. Deze ideeën hebben al impact op een aantal recente stadsprojecten. Zo stuurde AG Vespa de herontwikkeling van het voormalig militair Hospitaal in Antwerpen in de richting van een groene en autoluwe woonbuurt. Samen met architecten werd een gesloten eiland in de stad omgevormd tot een gemengde woonbuurt, met tal van woontypes (rijwoningen, flats, lofts...), een kindercrèche, enkele restaurants, werkplekken en een collectieve moestuin op het dak. De wijk omvat zowel sociale als marktconforme woningen.

23.



24. Het cohousingproject De Schilders in Gent (Havana) is een compact bouwproject van acht wooneenheden met zowel private terrassen als een grote deeltuin. De garage, die men verplicht was te bouwen, huisvest een deelwagen en doet ook dienst als gemeenschappelijke ruimte, naast het salon, de deelkeuken en de muziekkamer. Samen bouwen levert hier heel wat extra's op, waardoor de woondroom van 'iedereen op z'n individuele kavel' stilaan begint te verdampen.



24.

25. Het hergebruik van gebouwen kan ook tijdelijk zijn. Steeds vaker worden gebouwen in afwachting van een grote renovatie of herbestemming voor een tijdje ingenomen door nieuwe spelers. Zo hertekende Laura Muyltermans voor AWB en heel wat andere gebruikers een verdieping van het voormalige Actirisgebouw aan de Beurs in Brussel tot een tijdelijke werkplek. Het project huisvest ook een tijdelijke coworking/lunchbar/evenementenruimte (FIRMA+CANTINE) en allerlei kunstenaarsateliers en creatieve bedrijven. Zo demonstreert deze tijdelijke inname hoe het nadenken over de toekomst van gebouwen en buurten ook al doende kan gebeuren.

25.



## 4.2. DUURZAAM BOUWEN ALS GELEGENHEID VOOR KWALITATIEVE ARCHITECTUUR

Het uitdijen van onze agglomeraties in de naoorlogse periode werd mogelijk gemaakt door de beschikbaarheid van individuele mobiliteit: eerst door de aanleg van de spoorwegen en vervolgens door de auto. Zoals de auto het probleem van de ruimtelijke (wan)ordering heeft gecreëerd, zo hebben de technieken van verwarming, airconditioning en goedkope energie, de architectuur en de stedenbouw in de vorige eeuw fundamenteel veranderd. De gebouwen zijn ervan afhankelijk gemaakt. Een kwart tot een derde van de bouwkosten gaat vandaag de dag naar die technieken. De gebouwschillen worden niet langer massief uit steen opgebouwd; ze hebben een meerlagige structuur met thermische isolatie. De chemische industrie lijkt de oplossing te hebben gevonden om het energieverlies van gebouwen te beperken, maar dankzij de thermisch geïsoleerde gebouwschil kunnen de energieverliezen worden beperkt zonder over compactheid te moeten nadenken. Wat die keuze betekent voor de levensduur van gebouwen en voor hun renoveerbaarheid, maar ook voor de afvalproblematiek of recyclagemogelijkheden, blijft daarbij buiten beschouwing.

Het besef van de schaarste moet echter leiden tot compactere, betere en innovatievere oplossingen. Duurzaamheid vraagt om compacter te bouwen en om het ontwikkelen van innovatieve low-technology. Dat heeft consequenties voor het architectuurontwerp en het bouwen. Technieken hebben immers een eerder beperkte levensduur in vergelijking met de houdbaarheid van de structuur van een gebouw. Alle vooruitgang en klimaatinzichten ten spijt lijkt de levensduur van gebouwen in het algemeen eerder te verkorten dan te verlengen! Het recupereerbare casco omvat zelden nog de samengestelde, gelaagde gevels, in het beste geval nog de draagstructuur in gewapend beton. Hier en daar wordt de geringe levensduur wel al ter discussie gesteld. Het pleidooi van ex-bouwmeester bOb Van Reeth rond de eeuwwisseling voor het bouwen van 'intelligente ruïnes' heeft dan ook nog niet aan belang ingeboet. Gebouwen met een bouwkundige structuur die een zekere mate van autonomie hebben ten opzichte van hun huidige gebruik zijn te verkiezen, omdat ze daardoor geschikter zijn voor een ander toekomstig gebruik. De recente belangstelling voor het circulair bouwen en de circulaire economie voedt deze discussie. Naast de vraag naar het robuuste casco met een lange levensduur is er het voorstel van architect Thomas Rau dat een gebouw en zijn structuur demonteerbaar moeten zijn, zodat het uiteengenomen kan worden en anders of elders opgebouwd kan worden. Hij ziet gebouwen als een opslagplaats of bibliotheek van materialen die steeds opnieuw hergebruikt kunnen worden.

In Vlaanderen is rond het thema architectuur ondertussen een uitgebreid middenveld gegroeid, met stadsbouwmeesters, kwaliteitskamers, de Vlaamse Bouwmeester, autonome gemeentebedrijven enzovoorts. Dat is doordrongen van de waarden van duurzaamheid als integrale aspecten van een kwaliteitsvolle architectuur en gaat van daaruit het gesprek aan met opdrachtgevers, ontwikkelaars, ontwerpers en beleidsmakers (ambtenaren Erfgoed, omgevingsvergunning...). Daardoor fungeert dit middenveld als een katalysator om sociale en duurzaamheidsagenda's via architectuur en stedenbouw te implementeren. Inspiratie hiervoor komt vanuit verschillende hoeken, ook uit het buitenland.

26. Gebouw 2226 van Eberle illustreert hoe het primaat van de technologie in vraag gesteld kan worden en komt tegemoet aan een hedendaags verlangen naar luxueuze eenvoud en een kwalitatieve ruimtelijke beleving. De luxe zit in de weelderige, hoge ruimten, de rijke materialen en de 80 centimeter dikke buitenmuren zonder isolatie. De intelligentie zit in het meervoudig bruikbare casco, dat is geconcepieerd voor een levensduur van 200 jaar. De schaarste zit in de besparing op technische installaties: geen verwarming, geen koeling en geen mechanische verluchting. De thermische inertie van de gebouwmassa maakt dit mogelijk. Zo worden tegelijk de bouw- en de operationele kosten gereduceerd. Eenzelfde experiment vinden we in de baksteengevel-experimenten in een reeks huizen door BLAF Architecten. Daarin staat niet de regionalistische architectuur voorop, maar de mogelijkheid om een architectonisch antwoord te geven op de regelgeving inzake energieprestaties.

27. De 'big brick'-voorzetgevel, die is ontwikkeld door BLAF Architecten, zoekt een optimum tussen handbaarheid, productiemethode, zelfdragendheid, thermische capaciteit en het verminderen van koudebruggen. Het resultaat is een bouwsysteem dat werd ontwikkeld samen met baksteenfabrikanten, een inherente duurzaamheid aanbiedt en een architecturale vormgeving vereist.

26.



27.





28. Het Oostendse museum voor moderne kunst MU.ZEE is sinds 1986 gevestigd in het voormalige warenhuis S.E.O. (Spaarzaamheid, Economie, Oostende), naar een ontwerp van architect Gaston Eysse- linck uit 1948. In plaats van te wachten op de middelen voor dé grote renovatie heeft men recent het gebouw heringericht door het van zijn vorige verbouwing te strippen en het interieur van het oude warenhuis weer tot zijn recht te laten komen. Tegelijk met een nieuwe opstelling van de collectie zijn de architectuur, de openheid en de lichtinval hersteld. Met eigen middelen en mensen – en in samen- werking met het collectief Rotor – werd de verbouwing aangepakt. Waardevolle ele- menten werden in ere hersteld en materialen werden zo ontmanteld dat ze hergebruikt konden worden.

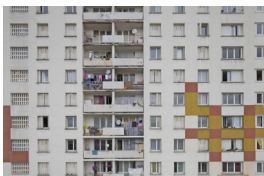


28.

29. In Bordeaux renoveerde men een woonensemble met 530 sociale woningen naar een ontwerp van architecten- bureau Lacaton & Vasal. Zij bedachten een intelligente manier om deze appartements- gebouwen uit de jaren 1960 een tweede leven te geven door het opdikken van de gevels met wintertuinen, terwijl het gebouw bewoond bleef. De glazen aanbouw zorgt tegelijk voor extra ruimte, meer licht en meer uitzicht in de woningen. Dankzij de nieuwe ruimte – half binnen en half buiten – kan men de woningen ook ther- misch verbeteren door ofwel zonnewarmte te capteren of ze juist af te schermen.



29.



situatie voor de renovatie

## 5. De moeilijke synthese. Ontwerpintelligentie<sup>xii</sup>

Alle kwesties die in dit Standpunt aan bod zijn gekomen, staan regelmatig op gespannen voet, in die mate dat ze elkaar bij momenten lijken uit te sluiten. Dat is niet nieuw. Als we het historisch bekijken, heeft architectuur nooit aanspraak kunnen maken op consensus en onverdeelde instemming. De zegswijze dat 'er nog nooit een kok is gevonden die voor alle monden koken kon', gaat nog meer op voor de architectuur dan voor om het even welke andere kunst- of cultuuruiting. Over architectuur heeft iedereen een mening, en zo hoort het ook. Maar ook een gebouw dat niet door de hele wereld geprezen wordt, kan een interne samenhang en kwaliteiten bezitten, als een kleine wereld op zich. Het is enkel dankzij de ontwerpintelligentie van de architecten (en vervolgens dankzij de samenwerking met vele anderen) dat een gebouw 'de moeilijke synthese' kan verwezenlijken: door een duurzaam evenwicht te vinden tussen financiële overwegingen, technische en ecologische vereisten, esthetische voorkeuren, contextuele verschillen of overeenkomsten, maatschappelijke evoluties en politieke dynamieken, materiële eigenschappen, functionele noden en culturele verwachtingen.

Het bijzondere aan deze synthese is dat ze zichzelf niet laat synthetiseren, wat niet belet dat men het de voorbije eeuwen talloze keren heeft geprobeerd. Regels voor de architectuurpraktijk en voor het bereiken van die synthese bestaan – vandaag de dag waarschijnlijk meer dan ooit – enkel als losse voorschriften en zijn daarom nooit verplichtend: het volgen van dergelijke recepten zou neerkomen op het maken van een pastiche of een kopie, en op het tevergeefs proberen te herhalen van een synthese in een andere situatie dan die waarin ze tot stand is gekomen.

Goede architectuur is op die manier niet alleen de bevestiging van de uitzonderlijkheid van elke opdracht, elke bouwheer en elk bouwperceel. Ze maakt een plek ook uitzonderlijk, omdat er op kleine schaal een omgeving wordt gecreëerd die werkt en waarin de verschillende elementen ook samenwerken aan de totstandkoming van die coherentie. De moeilijke synthese wordt op die manier als iets moeiteloos ervaren; de elementen smelten samen zonder volstrekt inwisselbaar of onherkenbaar te worden.

Een kwalitatief hoogstaand gebouw is dus steeds een soort van kleine en onwaarschijnlijke overwinning, in de eerste plaats op de zwaartekracht (dankzij de constructieve werking van een gebouw, die al dan niet wordt tentoongespreid en tot onderwerp wordt gemaakt), maar ook op de steeds strengere technische voorschriften en reglementeringen, op de vaak contradictorische verlangens van bouwheren, op de het altijd weer knagende vermoeden dat alles beter bij het oude was gebleven en dat er al gebouwen genoeg zijn, op de moeilijkheid

<sup>xii</sup>. Zie ook 'Wat is goede architectuur?', geraadpleegd op 10 mei 2021, <https://www.oasejournal.nl/nl/Issues/90>.

om zelfs met twee mensen samen onder één dak te leven en bovenal – het belangrijkste – op het treurige vermoeden dat al die uiteenlopende belangen en eisen zullen blijven botsen en zich nooit op elkaar zullen laten afstemmen. Als dat toch het geval blijkt te zijn, is het resultaat altijd weer een vorm van harmonie – niet in de klassieke zin van het woord, die naar eensluidendheid, perfectie en vormwil verwijst – maar als een geheel waarin zelfs markante verschillen en tegenstellingen zichtbaar naast elkaar kunnen bestaan.

Het gevolg is dat architectuurkwaliteit (en de synthese die ontwerpintelligentie aanreikt) wegen opent naar mogelijkheden die voorheen niet bestonden, niet alleen omdat conflicterende standpunten of zeer uiteenlopende randvoorwaarden worden overstegen, maar ook omdat er iets nieuws gebeurt, letterlijk en figuurlijk. Er wordt een stap vooruit in de toekomst gezet. Het toekomstige leven dat zich kan afspelen binnen een nieuw gebouw, wordt een metafoor of een symbool, hoe beperkt en kleinschalig ook, voor de nabije toekomst van de maatschappij en de wereld in het algemeen. Ondanks alles kan die, voor een heel klein stukje, toch weer een tijdje voort.

30. Een indrukwekkend voorbeeld van een gebouw dat niet alleen het resultaat is van ontwerpintelligentie, maar ook van de inzet van de architect voor vele andere aspecten van de totstandkoming van architectuur, is de uitbreiding van Z33 door Francesca Torzo in Hasselt (2020). Dankzij een intensieve samenwerking van ingenieurs, aannemers, curatoren, een steenbakkerij en werklui is dit een voorbeeld van architectuur waaraan uitermate veel zorg is besteed, zowel op het vlak van ruimtelijke compositie en historische context als van materiaalgebruik, detaillering en circulatie.



30.

31. Het bouwen van een crematorium is een moeilijke opdracht: de functionaliteit mag niet routinewijs worden, maar de architectuur kan zich evenmin pathetisch op de voorgrond plaatsen. Crematorium Polderbos dat OFFICE Kersten Geers David Van Severen realiseerde in 2021 in Oostende, is een waardig en nergens terneerdrakkend gebouw. Door de combinatie van twee compositorische systemen wordt symmetrie, monotonie of strengheid vermeden en ontstaan er restruimtes, diagonale perspectieven en onverwachte shortcuts. Het gebouw is een licht enigmatische verschijning waarvan de functie zich niet zomaar laat raden – een verzameling ruimtes onder één dak, die even waardig als licht, zelfs met een zekere blijmoedigheid, op bezoek wachten.



31.



32. Dat een architect door middel van ontwerpintelligentie een architecturaal programma boven zich uit kan doen stijgen en zo clichés kan vermijden, blijkt uit Woonzorgcentrum GZA Kiel dat Xaveer De Geyter Architecten in 2017 realiseerde in Antwerpen. Dit gebouw, met 120 bedden en 45 assistentiewoningen, vermijdt alle associaties met een dof en als treurig ervaren levenseinde. De architectuur – twee boemerangachtige volumes tegenover elkaar – heeft iets van de glamour en het optimisme van Expo 58, en probeert op geen enkele manier vormen van dorpse of lieflijke huiselijkheid te creëren. Alle kamers liggen aan de buitengevel van de boemerang en omarmen de leefruimtes, die uitkijken op het park. Het gebouwde resultaat toont hoe architectuurkwaliteit levenskwaliteit is, voor alle leeftijden.



32.

33. Een intelligente benadering van de opgave om een woonzorgcentrum te bouwen vinden we in het IGLO Woonzorgcentrum in Antwerpen, een ontwerp van DeSmet Vermeulen Architecten. Dit project is zorgvuldig ingepast in de leegte tussen verschillende hoogbouwblokken op de Antwerpse Linkeroever. Samen met een kinderdagverblijf, een jeugdcentrum, een buurtsporthal en een dienstencentrum bezorgt het de monotone wijk een nieuw hart en een nieuwe samenhang. Het woonzorgcentrum zelf bestaat uit verschillende vleugels, elk met individuele kamers en groepsruimten, die door hun helderheid en hun betrokkenheid op de buitenruimte een aangename omgeving creëren.



33.

## 6. CONCLUSIES

Uit alles wat voorafgaat puren we enkele principes die richtinggevend kunnen zijn voor een kwaliteitsvolle omgang met de gebouwde ruimte vandaag en morgen.

### 1. GEBOUWEN ZIJN GEEN *ONE-LINERS*

Architectuurontwerpen en (ver)bouwen zijn complexe aangelegenheden, waarin elke keer een veelheid aan aspecten aan de orde is. Het gaat tegelijk om functionele noden, een maatschappelijke context, de historische gelaagdheid, technische vereisten, Europese regelgeving, typologische consistentie, duurzaam materiaalgebruik, publieke beeldvorming, toegankelijkheid, schoonheid en nog zoveel meer. Al die aspecten bij elkaar brengen in een ontwerpvoorstel of gebouw vergt een bijzondere ontwerpintelligentie en expertise. De synthese van alle aspecten is geen optelling en er bestaat geen vaste formule of hiërarchie voor het afwegen van de verschillende elementen. De esthetische kwaliteiten – mooi of lelijk – hangen onlosmakelijk samen met de andere en kunnen net zo min als alle andere elementen als op zichzelf staande kwesties beoordeeld of berekend worden.

### 2. ALLE BOUWEN IS VERBOUWEN

Ontwerpen en bouwen doe je niet in een lege wereld. Er wordt altijd gebouwd binnen een bestaande architecturale, stedenbouwkundige en ook culturele, esthetische en historische context. Kwaliteit veronderstelt een intelligente verhouding tegenover deze context, want strikt genomen zijn er geen volledig lege plekken. Men moet niet alleen rekening houden met wat op een bepaalde plek nodig is om optimaal een lokale nood op te lossen. Tegelijkertijd – als we steeds over een architecturale visie of inzicht mogen spreken – moet men ook de context in rekening brengen. In die zin is alle bouwen ook verbouwen omdat elke architectuurproject van het bestaande vertrekt en tegelijk een ingrijpende transformatie toevoegt. Als architectuur inherent deel uitmaakt van een cultuur en niet alleen een kwestie van efficiënte productie is, dan is ontwerpen ook een zaak van 'curatorschap'. Curatorschap betekent dat er een algemene zorg (cura) is voor de context: het gaat om het lezen, het respecteren en het vernieuwen van het bestaande door de architecturale en culturele situatie en context intelligent te herdenken en te hergebruiken.

Rome is zeker niet op één dag gebouwd maar de eeuwige stad is wel steeds gebouwd en verbouwd vertrekkend van de gelaagde historische structuur. Architectuur met hoofdletter 'A' is altijd het resultaat van een curatoriale, op zorg gerichte bezigheid. Duurzaamheid betekent daarom een zorgzame omgang met alle dimensies van het ontwerp- en bouwproces: van materialen tot betekenissen, van typologie tot schoonheid, van efficiëntie tot symboliek. Op die manier wordt de stad van gisteren herijkt en aan de volgende generaties doorgegeven.



### 3. VOORBIJ DE REGELS

De kwaliteit van architectuur is het onderwerp van een gedachtewisseling. Het is dus een gespreksonderwerp, niet de conclusie van een procedure of een objectiveerbaar gegeven dat het gesprek afsluit of overbodig maakt. Het gesprek over architectuur stopt nooit. Het is juist in en door dat gesprek dat zorg voor de omgeving gestalte krijgt en kwaliteit tot stand kan komen. Architectuurkwaliteit is niet te vatten in een aantal voorschriften die middels een checklist afgevinkt kunnen worden.

Elke belangrijke bouwopgave veronderstelt dat opdrachtgevers, architecten en andere betrokkenen met elkaar in gesprek gaan en zorgvuldig afwegen welke ontwerpideeën vragen en kritiek weerstaan, intelligent en interessant zijn en het best gebouwd kunnen worden. Oordelen en keuzes dienen verantwoord en uitgelegd te worden, maar zijn nooit exclusief of definitief. Nieuwe bezorgdheden en aandachtspunten kunnen en zullen altijd komen bovendrijven. Oordelen zullen bijgesteld worden en het gebruik en de beleving van een gebouw valt altijd anders uit dan aanvankelijk gedacht en gepland. Dat vormt de grondstof om verder architectuur te maken en voedt nieuwe gesprekken.



# BIBLIOGRAFIE

Bardgett, Richard, and Joke Van Wensem, Soil as Natural Capital. KVAB Thinkers' Report (Brussel: KVAB, 2020), p. 39

'Beleidsplan Ruimte Vlaanderen. Strategische visie. Geïllustreerde...', [www.vlaanderen.be <https://www.vlaanderen.be/publicaties/beleidsplan-ruimte-vlaanderen-strategische-visie-geillustreerde-versie>](https://www.vlaanderen.be/publicaties/beleidsplan-ruimte-vlaanderen-strategische-visie-geillustreerde-versie) [geraadpleegd 7 april 2021]

Bervoets, Wouter, and Hilde Heynen, 'The Obduracy of the Detached Single Family House in Flanders', *International Journal of Housing Policy*, 13.4 (2013), 358–80

Brouwers, Ruud, and Ben Maandag, *Architectuurnota. Architectuur En Rotterdam* (Rotterdam: Gemeente Rotterdam, 2010)

Heylen, Kristof, and Lieve Vanderstraeten, *Wonen in Vlaanderen 2018* (Leuven: Steunpunt Wonen, 2019)

Mabilde, Julie, 'De verkaveling voorbij. Een diversiteit aan woondromen', in *Bouwmeester Rapport 2016-2019*, ed. by Joeri De Bruyn (Brussel: Vlaams Bouwmeester, 2020), pp. 52–59

Panel voor klimaat en duurzaamheid (Brussel, mei 2019), p. 118 <[www.klimaatpanel.be](http://www.klimaatpanel.be)> [geraadpleegd op 20 maart 2020]

'Toegankelijkheid van Appartementsgebouwen' (Enter vzw, Vlaams Expertisecentrum Toegankelijkheid) <[https://www.inter.vlaanderen/sites/default/files/toegankelijkheid\\_appartementen.pdf](https://www.inter.vlaanderen/sites/default/files/toegankelijkheid_appartementen.pdf)>

Van den Broeck, Kathleen, *Woningkwaliteitsverschillen Tussen Sociale Huurders En Vergelijkbare Private Huurders En Eigenaars* (Leuven: Steunpunt Wonen, 2019)

Van Gerrewey, Christophe, 'Wie over Architectuur Wil Spreken, Sta Op En Spreek over Architectuur', *De Witte Raaf*, 202 (2019), 8–9

'Wat Is Goede Architectuur?' <<https://www.oasejournal.nl/nl/Issues/90>> [geraadpleegd 10 mei 2021]

Woonbeleidsplan Vlaanderen (Vlaamse Regering, 23 maart 2018) <[https://www.wonenvlaanderen.be/sites/wwl/files/woonbeleidsplan\\_vlaanderen.pdf](https://www.wonenvlaanderen.be/sites/wwl/files/woonbeleidsplan_vlaanderen.pdf)>

## CREDITS FOTO'S

1. Kribbe Speelpleinstraat, 51N4E, 2012 © Filip Dujardin
2. Abbatoir site Manufacture, Baukunst © Baukunst
3. Bedrijfsgebouw Ryhove Gent, TRANS architectuur en stedenbouw, 2018 © Stijn Bollaert
4. Europacentrum Oostende, L. Sorée © Mark Ryckaert
5. Antwerp Tower, Wiel Arets © Jan Bitter
6. Verbouwing voormalige Ziekenhuizen tot woonproject, Bogdan & Van Broeck , 2019 © Jeroen Verrecht
7. Bibliotheek architectuurafdeling UGent, Office Kersten Geers David Van Severen, 2014 © Bas Princen
8. Verbouwing gevangenis tot zetel Faculteit Rechten UHasselt, noArchitecten, 2015 © UHasselt
9. Restauratie Maagdentoren Zichem, Studio Roma (restoration) & De Smet Vermeulen architecten, 2015 © Filip Dujardin
10. De Drie Platanen, Bovenbouw architectuur, 2019 © Filip Dujardin
11. Buurschap De Blokskes, Happels Conelissen architecten, 2017 © Karin Borghouts
12. Gare Maritime, Neutelings Riedijk architecten, 2020 © Filip Dujardin
13. Verbouwing Predikherenklooster, Korteknie Stuhlmacher, 2019 © Olmo Peeters
14. Escuelas Pías de Lavapiés de San Fernando, Linazasoro&Sanchez, 2003, uit Adaptive Reuse of the Built Heritage van Koenraad Van Cleempoel (<https://www.routledge.com/Adaptive-Reuse-of-the-Built-Heritage-Concepts-and-Cases-of-an-Emerging/Plevoets-Cleempoel/p/book/9781138062764>)
15. Basisschool De Springplank, Brugge, Tom Thys architecten - Carton 123, 2014 © Olmo Peeters
16. Huis Perrekes, Oosterlo, NU architectuuratelier, 2018 © Stijn Bollaert
17. Stadshal Gent, Robbrecht en Daem architecten & Marie-José Van Hee architecten, 2012
18. Luifel Dumonplein Sint-Pieters-Woluwe, Artgineering – H+N+S landschapsarchitecten – ectv architecten Els Claessens Tania Vandebussche, 2018 © Martin Grabner
19. Theaterplein, Antwerpen, Studio Associato Bernardo Secchi Paola Viganò; 2009 © Teresa Cos
20. A+292 Oversize: Adaptive Reuse, A+ Architecture in Belgium, 2021, graphic design Kristis & Kritis, (Cover image: Architecten Inge Vinck Jan De Vylder – Agwa, Palais des Expositions, Charleroi. Foto © Filip Dujardin)
21. Coming of Age. Architectuurwedstrijden in Vlaanderen en Brussel, Vlaams Architectuurinstituut in De Singel 2021 © Olmo Peeters
22. AR-TUR, platform voor architectuur en ruimte, 2021 © Pieter de Ruijter
23. Militair Hospitaal Antwerpen – t' Groen Kwartier, Beel Achtergael Architecten – 360 Architecten – Collectief Noord - Michel Desvignes Paysagistes; 2018 © Johnny Umans
24. Cohousing De Schilders, Gent, Havana Architectuur, 2016 © Havana Architectuur
25. Actiris tijdelijk kantoren , Laura Muyltermans - LDSRa, 2019 © Michiel Decléene
26. Haus 2226, Lustenau, Austria, Baumschlager Eberle Architecten, 2013 © Eduard Hueber
27. House wsT, Ternat, BLAF architecten, 2020 © Stijn Bollaert
28. Mu.ZEE, Oostende, Rotor, 2021 © Steven Decroos
29. Transformation of 530 dwellings, block G,H,I - Grand Parc, Bordeaux; Lacaton & Vassal, Druot, Hutin; 2017 © Philippe Ruault
30. Z33 , House for contemporary art, design and architecture, Hasselt; Francesca Torzo architetto; 2019 © Gion Von Albertini
31. Crematorium Oostende, OFFICE Kersten Geers David Van Severen - Bureau Bas Smets (Landscape design), 2021 © Bas Princen
32. Zorgcampus Hollebeek, Antwerpen; XDGA; 2017 © Frans Parthesius
33. Linker Oever Intergenerationeel Project, Antwerp; Technum, De Smet Vermeulen architecten, De Vylder Vinck Taillieu architecten, Tom Thys architecten, 2014 © Filip Dujardin

## RECENTE STANDPUNTEN (vanaf 2017)

49. Yolande Berbers, Mireille Hildebrandt, Joos Vandewalle (e.a.) - *Privacy in tijden van internet, sociale netwerken en big data*, KVAB/Klasse Technische wetenschappen, 2017.
50. Barbara Baert (e.a.), *Iconologie of 'La science sans nom'*, KVAB/Klasse Kunsten, 2017.
51. Tariq Modood, Frank Bovenkerk - *Multiculturalism. How can Society deal with it?* KVAB/Klasse Menswetenschappen, 2017.
52. Mark Eyskens - *Europa in de problemen*. KVAB/Klasse Menswetenschappen, 2017.
53. Luc Steels - *Artificiële intelligentie. Naar een vierde industriële revolutie?*. KVAB/Klasse Natuurwetenschappen, 2017.
54. Godelieve Gheysen, René Custers, Dominique Van Der Straeten, Dirk Inzé, *Ggo's anno 2018. Tijd voor een grondige herziening*. KVAB/Klasse Natuurwetenschappen, 2017.
55. Christoffel Waelkens (e.a.) - *Deelname van Vlaanderen aan grote internationale onderzoeksinfrastructuren: uitdagingen en aanbevelingen*, KVAB/Klasse Natuurwetenschappen, 2017.
55. Addendum. Jean-Pierre Henriët. - *Mijlpalen in internationale wetenschappelijke samenwerking*, KVAB/Klassen Natuurwetenschappen, 2017.
56. Piet Swerts, Piet Chielens, Lucien Posman - *A Symphony of Trees. Wereldcreatie naar aanleiding van de herdenking van de Derde Slag bij Ieper, 1917*, KVAB/Klasse Kunsten, 2017.
57. Willy Van Overschée e.a. - *De mobiliteit van morgen: zijn we klaar voor een paradigmawissel?*, KVAB/Klasse Technische Wetenschappen, 2018.
58. Tinne De Laet e.a. - *"Learning Analytics" in het Vlaams hoger onderwijs*, KVAB/Klasse Technische Wetenschappen, 2018.
59. Dirk Van Dyck, Elisabeth Monard, Sylvia Wenmackers e.a. - *Onderzoeker-gedreven wetenschap. Analyse van de situatie in Vlaanderen*, KVAB/Klasse Natuurwetenschappen, 2018.
60. Liliane Schoofs - *Doctoraathouders geven het Vlaanderen van morgen vorm*, KVAB/Klasse Natuurwetenschappen, 2018.
61. Luc Bonte, Aimé Heene, Paul Verstraeten e.a. - *Verantwoordelijk omgaan met digitalisering. Een oproep naar overheden en bedrijfsleven, waar ook de burger toe kan/moet bijdragen*, KVAB/Klasse Technische Wetenschappen, 2018.
62. Jaak Billiet, Michaël Opgenhaffen, Bart Pattyn, Peter Van Aelst - *De strijd om de waarheid. Over nepnieuws en desinformatie in de digitale mediawereld*, KVAB/Klasse Menswetenschappen, 2018.
63. Christoffels Waelkens. - *De Vlaamse Wetenschapsagenda en interdisciplinariteit. Leren leven met interdisciplinaire problemen en oplossingen*, KVAB/Klasse Natuurwetenschappen, 2019.
64. Patrick Onghena - *Repliceerbaarheid in de empirische menswetenschappen*, KVAB/Klasse Menswetenschappen, 2020.
65. Mark Eyskens - *Als een virus de mensheid gijzelt. Oorzaken en gevolgen van de Coronacrisis*, KVAB/Klasse Menswetenschappen, 2020.
66. Jan Rabaey, Rinie van Est, Peter-Paul Verbeek, Joos Vandewalle - *Maatschappelijke waarden bij digitale innovatie: wie, wat en hoe?*, KVAB - Denkersprogramma 2019, KVAB/Klasse Technische Wetenschappen, 2020.
67. Oana Dima (auteur), Dirk Inzé, Hubert Bocken, Pere Puigdomènech, René Custers (eds.), *Genoombewerking voor veredeling van landbouwgewassen. Toepassingen van CRISPR-Cas9 en aanverwante technieken*, ALLEA-KVAB/Klasse Natuurwetenschappen, 2020.
68. Marie-Claire Foblets, *De multiculturele samenleving en de democratische rechtsstaat - Hoe vrijwaren we de sociale cohesie?*, KVAB/Klasse Menswetenschappen 2020
69. Joost Van Roost, Luc Van Nuffel, Pieter Vingerhoets e.a., *De rol van gas in de Belgische energietransitie - Aardgas en Waterstof*, KVAB/Klasse Technische Wetenschappen, 2020.
70. Richard Bardgett, Joke Van Wensem, *Bodem als natuurlijk kapitaal* - KVAB Denkersrapport 2020, KVAB/Klasse Technische Wetenschappen, 2021
71. Jos Smits e.a., *Multifunctionele eilanden in de Noordzee*, KVAB/Klasse Technische Wetenschappen, 2021.
72. Elisabeth Monard, red., *Kunst, Wetenschap en Technologie in Symbiose*, KVAB/Klasse Technische Wetenschappen, 2021.
73. Jan Wouters, Maaike De Ridder, *De problematiek van de rechtsstaat en democratische legitimiteit binnen de Europese Unie*, KVAB/Klasse Menswetenschappen, 2021.

De volledige lijst met standpunten en alle pdf's kunnen worden geraadpleegd op [www.kvab.be/standpunten](http://www.kvab.be/standpunten)



Met de regelmaat van een klok, zo lijkt het wel, barsten controverses uit over nieuwe architectuurprojecten en hedendaagse ingrepen in geliefde monumenten. Het Gravensteen in Gent en het Steen in Antwerpen zijn twee recente voorbeelden van hoe architectuur een debat over kwaliteit uitlokt tot ver buiten academische of architectenkringen. Ook in Leuven, Aalst en Hasselt zijn er projecten die aanleiding geven tot passionele proteststemmen. Dit standpunt wil redeneringen en argumenten aanreiken om dergelijke discussies te kaderen, en zo met meer diepgang het maatschappelijk gesprek over architectuur te kunnen voeren. Het vertrekt van een nieuwe invulling van de traditionele gedachte dat architectuur berust op het gelukkig samengaan van functie, vorm en constructie. Deze drie termen worden hier geherinterpreteerd als verwijzingen naar maatschappelijke noden, betekeniswaarde en duurzaamheid. Een goed architectuurontwerp navigeert tussen deze vaak tegenstrijdige verwachtingen, en dat vereist van de architect een stevige dosis ontwerpintelligentie. Het vereist ook dat het gesprek over architectuur continu gaande blijft, want er bestaan geen wonderformules of algoritmes die een oordeel over architectuurkwaliteit eens en voorgoed kunnen vastleggen. Evenmin kan men ervan uitgaan dat het hernemen van bepaalde historische vormtalen automatisch kwaliteit zou opleveren. De tekst wordt geïllustreerd met talrijke recent gebouwde projecten, die een concrete bijdrage leveren aan goede en betekenisvolle architectuur.

De reeks Standpunten van de Academie is een bijdrage tot het wetenschappelijk onderbouwd debat over actuele maatschappelijke en artistieke thema's. De auteurs, leden en werkgroepen van de Academie schrijven in eigen naam, onafhankelijk en met volledige intellectuele vrijheid. De goedkeuring voor publicatie door een of meerdere Klassen van de Academie waarborgt de kwaliteit van de gepubliceerde studies.